



Labor 13: domy s duší

Tentokrát jsme pro vás vybrali na první pohled tři rozdílné domy. Každý z nich pro jiného klienta, s jinými vstupními podmínkami a na jiném místě. Co je spojuje? Osobitý přístup k potřebám klienta a moderní myšlení architektů z ateliéru Labor 13.



Labor 13 – Ing. arch. Martin Vomastek

„Rodinný dům ve Pstruží jsme navrhli pro mladou rodinu se třemi dětmi. Klienti na nás dostali doporučení od stavební firmy, se kterou spolupracujeme. Navíc naši práci znali, nedaleko Pstruží stojí hotel v Čeladné, který jsme dokončili v roce 2011. V ateliéru domu přezdvíváme Mercedes – díky jeho neobvyklému půdorysu, který vyběhá do tří paprsků a rozčleňuje pozemek do stejného počtu účelově odlišných zahrad: technické zahrady s garáží a skladem dřeva, intimní zahrady propojené s kuchyní a hlavní otevřené zahrady s výhledem do krajiny...“

www.labor13.cz



RODINNÝ DŮM PSTRUŽÍ

Při pohledu na půdorys domu člověka upoutá jeho tvar. Jak vznikl?

Tvar domu jsme uzpůsobili specifickému sklonu a položení pozemku. Hlavní hmota je zalomená podle vrstevni-

ce tak, abychom co nejvíce omezili zemní práce. K domu je přičleněn nezateplený zahradní domek, kam rodina ukládá kola, lyže, zahradní náčiní a další věci, které není nutné skladovat přímo v domě. Dům samotný se

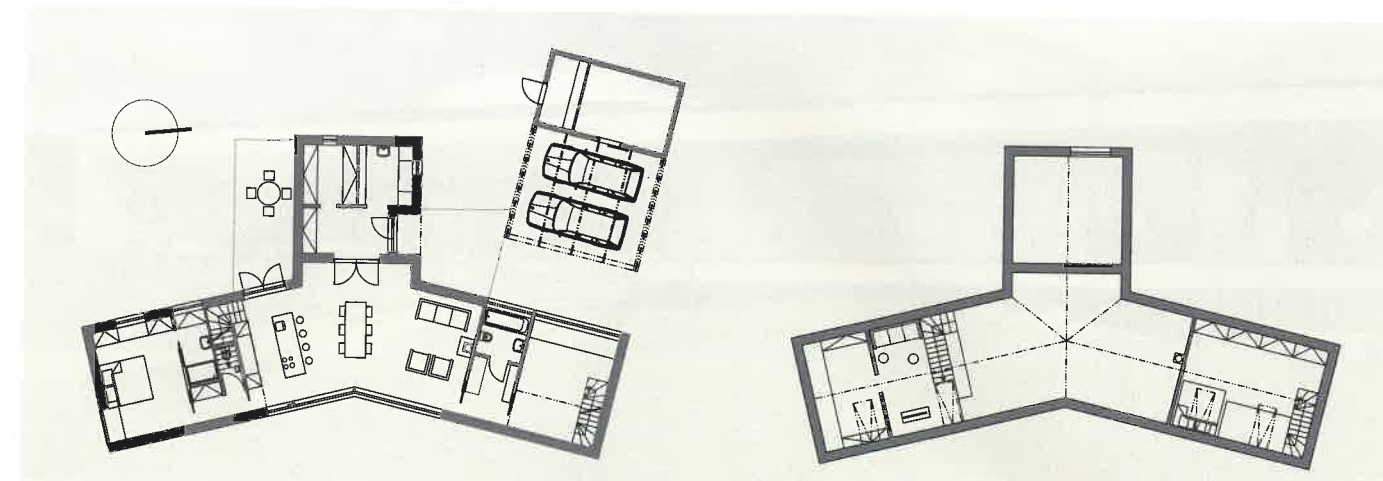
člení na tři části – vstupní část s technickým zázemím a dvě obytná křídla, z nichž jedno patří rodičům a druhé dětem.

Obě obytné části jsou rozděleny patrem...

To ano, jedna přechází v druhou skrze hlavní prostor umístěný ve středu domu. Ten je otevřený do krovu a spojuje v sobě obývací pokoj s kuchyňským koutem. Jídelní stůl jsme umístili do samého středu domu: Myslíme si, že je symbolickým středem rodinného života, kde se scházejí rodiče s dětmi a hosté. Obývacímu pokoji s krbem vévodí velké fixní okno s výhledem na Beskydy. Úplně zde chybí televize. Pro ni jsme vyhradili otevřený televizní koutek na galerii nad kuchyní, od-



www.casopisdomov.cz



Vizitka domu

- Dispozice: 6 + kk
- Užitná plocha: 140 m²
- Stavební konstrukce: dřevostavba
- Stěny: dřevěné s modřínovým obkladem
- Střecha: plechová krytina
- Podlahy: v centrálním prostoru a v koupelnách z vinylu, v ložnicích dřevěné lepené podlahy
- Stropy: v hlavním prostoru ze dřeva s bílou lazurou, jinde bílý sádrokartonový podhled
- Vytápění: podlahové
- Realizace: 2011

kud se vchází do pracovny. Pod ní je umístěna ložnice rodičů a na opačném konci je mezonetový dětský pokoj.

Všimla jsem si, že v převýšeném prostoru využíváte horního osvětlení. Děláte to záměrně?

Se světlem pracujeme rádi. Zvláště v obytných prostorech se vždycky snažíme, aby byly osvětleny z různých stran. Interiéru to dodává atmosféru a obyvatelům domu zase příjemný pocit. Tento princip se snažíme aplikovat u všech domů. Najdete ho například i u rodinného domu v Chomutově, kde jsme nad zapuštěným obývacím pokojem vytvořili světlík.

www.casopisdomov.cz





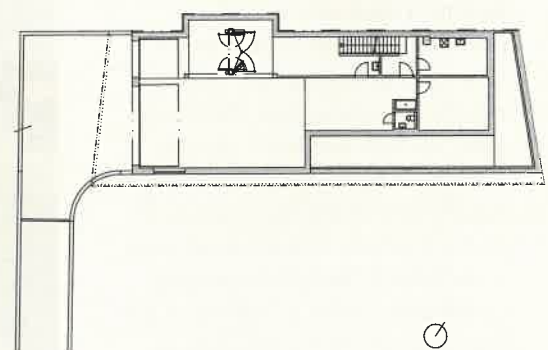
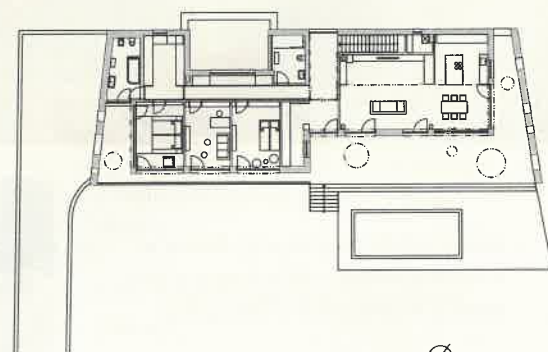
RODINNÝ DŮM CHOMUTOV

Po zvážení všech okolností a jejich benefitů jsme navrhli dům, který z nich přímo vychází, přijímá je a dále rozvíjí. Představuje jej geometricky jednoduchá jednopodlažní stavba obdélníkového půdorysu, kterou jsme umístili na severní hranu parcely. Účel je jasný: maximálně uvolnit nezastavěnou část pozemku pro velkou zahradu a podpořit nabízející se možnost výhledu. Návrh odráží i požadavek investora, jenž si přál prostornou garáž, kterou jsme tedy zapustili do terénu pod obytnou část domu. Celkové působení hmoty domu výrazně umocňuje velkoryse pojaté betonové schodiště, jež vede přes celou zahradu kolmo pod hranu stavby, odkud pokračuje ve své odlehčené variaci na pobytovou terasu, ze které se vchází do domu.



Vizitka domu

- **Dispozice:** 4 + kk
- **Užitná plocha:** 450 m²
- **Stavební konstrukce:** zděná
- **Stěny:** betonový suterén, zděné stěny patra
- **Střecha:** betonová deska + fólie
- **Podlahy:** dřevěné lepené, v koupelnách dlažba, v suterénu betonová stěrka
- **Stropy:** omítané / sádkokartonové
- **Vytápění:** podlahové
- **Realizace:** 2015



RODINNÝ DŮM ŘEVNICE

Rekreační objekt v Řevnicích vznikl na základě touhy investora nahradit původní dosluhující chatu za komfortnější objekt, kam by mohl nezávisle na sobě jezdit investor s rodinou a zároveň jejich babička. Tvar pozemku, jeho sklon a plánovaný způsob využití chaty zásadně ovlivnily celkový koncept domu. Chata je navržena jako dřevostavba půdorysného tvaru „L“. Dispozičně je objekt rozdělen na dvě části: Nižší, přízemní část je umístěna podél severní hranice pozemku. V této části se nachází obytný prostor pro babičku s veškerým příslušenstvím a je koncipován jako bezbariérový. Vyšší část domu je navržena pro čtyřčlennou rodinu. Tato část kopíruje terénní nerovnost pozemku, což v interiéru umožňuje výškové členění prostoru na přízemí, mezipatro a podkroví. Přestože je chata navržena jako dva samostatně fungující objekty včetně veškerého příslušenství, dohromady působí jako jeden celek. Toho je dosaženo pomocí dvou do sebe zaklesnutých pultových střech.



Vizitka domu

- **Dispozice:** 1 + kk a 3 + kk
- **Užitná plocha:** 105 m²
- **Stavební konstrukce:** dřevostavba z panelů
- **Stěny:** dřevěné panely s modřínovým obkladem
- **Střecha:** plechová krytina
- **Podlahy:** ve všech obytných prostorách opatřeny dřevěnou masivní nášlapnou vrstvou z kouřového dubu
- **Vytápění:** krb, objekt se nevytápí celoročně
- **Realizace:** 2015

